

Jórun Sumberg-Olsen

# Hestens grundfodring og behov

## - hvad deklARATIONEN ikke fortæller



Særtryk fra Ridehesten / Hippologisk  
April 2005

# Hestens grundfodring og behov

## - hvad deklARATIONEN ikke fortæller

***For hesteejeren er valget af tilskudsfoder ikke altid den nemmeste opgave. Der er et stort udbud på markedet, og alene det gør det selvfølgelig vanskeligt at vælge***

Af Jórún Sumberg-Olsen, dyrlæge St. Hippolyt Danmark A/S  
Foto: Wiegaarden/Jørgen Bak Rasmussen

Det kan være svært at gennemskue forskellene på de enkelte fabrikater. Søger man at tage deklARATIONEN til hjælp, viser det sig ofte, at lighederne er større end forskellene. Mange fodertypers indhold af vitaminer og mineraler følger nemlig fuldstændig de internationalt kendte fodernormer, som blev omtalt i sidste måneds artikel. Derfor



*Som steppedyr har hesten afgræsset store arealer med en meget rig og varieret vegetation, som har sikret forsyningen med alle nødvendige næringsstoffer. Vore dages hestehold betyder en voldsom indskrænkning i fødeudbuddet. Hestens frie fødevalg er blevet afløst af det begrænsede udvalg, som den får tilbudt på marken og i stalden.*

er tallene i deklARATIONERNE ofte forbausende ens.

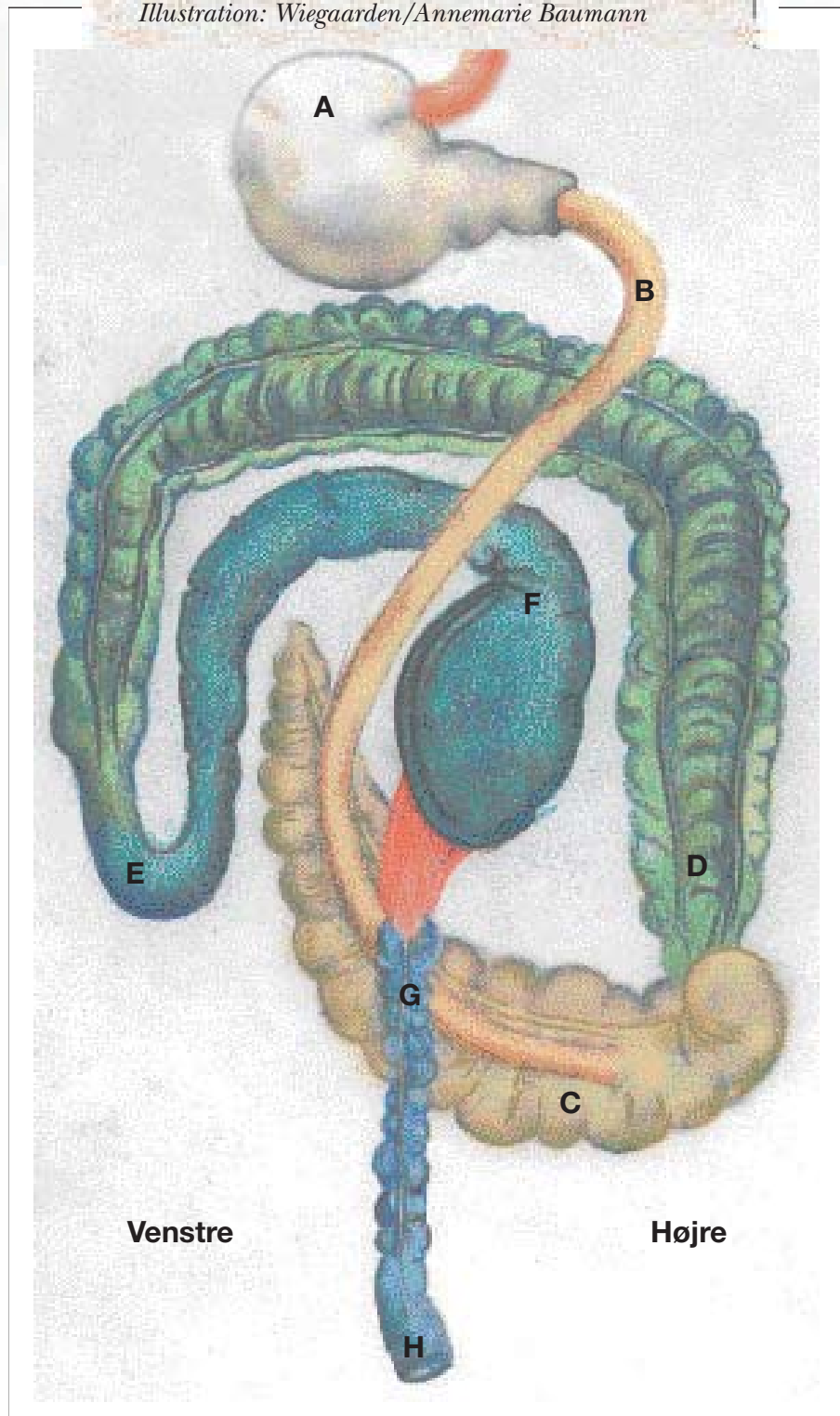
Når man skal vælge fodertype, er det imidlertid vigtigt, at man gør sig tanker om, hvad det er, man ønsker. Dette hænger i høj grad sammen med, hvilken hest, man har, hvor mange heste, man skal fodre, hvordan man bruger sin hest, hvilke fodermidler, man i øvrigt har til rådighed osv. osv.

### Basisfoder

Inden for denne kategori kan man skelne mellem fuldfoder (her i betydningen, at man kun skal supplere med grovfoder), som til en stor hest typisk vil være 3-4 kg pr. dag, og tilskuds foder, hvor man desuden skal fodre med korn, og hvor den daglige mængde kan være fra 100 gram til ca. 1 kg.

Skematisk fremstilling af hestens mave-tarmkanal. A; Mavesæk. B; Tyndtarm (meget skematisk). C; Blindtarm. D; Nederste stortarmslyng, højre side. E; Stortarm, venstre side, med bækkenbøjning. F; Øverste stortarmslyng, højre side, med den maveagtige udvidning. G; Tyktarm. H; Endetarm.

Illustration: Wiegaarden/Annemarie Baumann



Både fuldfoder og tilskuds foder kan findes som pelleteret eller som müsli.

Om man vælger den ene eller anden kombination, er i høj grad et spørgsmål om ens eget temperament, hvad der mest praktisk lader sig håndtere i stalden, om der benyttes foderautomat og - i mange tilfælde sikkert også - fodringsøkonomien.

Basisfoderets opgave er at sikre, at hesten får dækket sine behov for livsnødvendige næringsstoffer. Forsyningen med energi og fibre vil i alt væsentligt stamme fra korn og

### Man bør tilstræbe, at den daglige kornmængde ikke udgør mere end ca. 3 kg

grovfoder, og herfra vil også - afhængigt af årstiden - en større eller mindre del af vitamin- og mineralforsyningen være dækket. Men for visse næringsstoffer vil der være en helt utilstrækkelig dækning, og her må tilskuds foderet træde til.

### Hvorfor tilskuds foder?

Man kan nok spørge, hvorfor dette overhovedet er nødvendigt. I naturen får hesten jo ikke vitamintilskud, men har i årtusinder klaret sig uden menneskets hjælp. Forskellen er imidlertid, at når vi i dag holder heste, så er deres dagligdag temmelig fjernt fra deres naturlige levevis. Som steppedyr har hesten afgræsset store arealer med en meget rig og varieret vegetation bestående af græsser, urter, rodfrugter, buske og træer. Denne artsrigdom har sikret forsyningen med alle nødvendige næringsstoffer.

Vore dages hestehold betyder en voldsom indskrænkning i fødeudbuddet. Hestens frie fødevalg er blevet afløst af det begrænsede udvalg, som den får tilbudt på marken og i stalden. Marker har kun en enkelt eller i bedste fald nogle få græsarter, som er forældet ud fra andre hensyn, end hvad der ernæringsmæssigt er ideelt for hesten. På lang sigt er korn, hør/wrap og halm (evt. suppleret med roepiller eller soyaskrå) ikke tilstrækkeligt - det er simpelt hen ikke fuldækkende.

Et forhold, som man også skal være opmærksom på, er, at hvis hesten bruges som andet end hyggehest, altså så den skal yde præstationer i form af dagligt arbejde, konkurrence eller avl, så stilles der større krav til foderets indhold, end at det skal overholde fodertabellernes minimumsbehov. Hvis det kun var det, man ønskede, ville man typisk gå efter at finde det billigste foder.

### Deklareret indhold

Skal man finde det foder, der passer bedst, er den analyse mæssige sammensætning oftest ikke til megen hjælp. I sidste måned så vi på problemet med mineralerne tilgængelighed. Det er noget, der kun vanskeligt kan udtrykkes i deklARATIONEN, men også andre forhold kan volde problemer. Det forholder sig nemlig sådan, at en væsentlig del af hestens vitaminforsyning slet ikke stammer fra, hvad der er til stede - og kan analyseres - i foderet! Det skyldes hestens meget specielle ernæringsfysiologi.

Hestens tarmsystem er jo karakteriseret

Ny viden 1,5 kg tørstof pr. 100 kg hest

ved den såkaldte stortarm. Den er et stærkt forstørret tarmafsnit, der fungerer som for-gæringskammer for føden. Det vil sige, at der i tarmen udvikler sig en bestand af mikroorganismer, tarmfloraen, der omdanner føden. Og der er det sådan, at tarmfloraen tilpasser sig til de fødeemner, der passerer ned i tarmsystemet.

### Egenproduktion

Tarmfloraens aktivitet er en meget vigtig del af hestens fordøjelsesproces. Mikroorganismernes funktion er nemlig ikke kun at nedbryde føden; et vigtigt element er, at der samtidig produceres en mængde nye stoffer, som ikke i sig selv var til stede i foderet. Bl.a. står tarmfloraen for væsentlige vitaminbidrag i form af specielt B-vitaminer. Denne egenproduktion kan i virkeligheden langt overstige den mængde, der findes i det foder, man giver hesten. Hertil hører også biotin, og derfor vil et foder, der stimulerer den naturlige biotinproduktion være af langt større værdi f.eks. i forbindelse med problemer med hovkvaliteten, end om man havde tildelt foder eller specialtilskud, som havde et højt biotinindhold.

### Velfungerende tarm

Helt afgørende for tarmfloraens funktion er, at mave og tarmsystem er i balance. Det er sådan, at tarmfloraen indretter sig efter de fodermidler, hesten har fået. Er der et meget højt indhold af bestemte stoffer, vil de mikroorganismer, der lever af at behandle dem, opformere sig og evt. komme til at dominere tarmfloraen. Hvis fodringen derfor er meget ensidig, kan det få den yderst uheldige konsekvens, at andre mikroorganismer, der varetager den vigtige produktion af livsnødvendige substanser, bliver helt eller delvist udkonkurreret. Herved kan hesten komme

**Det er tilrådeligt, at holde sig til tilskudsprodukter fra samme producent**

til at mangle væsentlige dele af sit ernæringsgrundlag.

Et problem, når man skal vælge tilskuds-foder, er, at der ikke på etiketten kan anføres, hvor stor naturlig vitaminproduktion, en bestemt fodertype giver anledning til. Der kan man kun deklarere den mængde, der kan analyseres i foderet - ikke hvad hesten reelt får ud af det som følge af egenproduktionen.

### Alsidig fodring

Skal man sikre hesten en komplet næringsstoffsfor-syning, skal man sørge for at tilrettelægge fodringen, så den er alsidig i sin sammensætning. Det gælder specielt på fibersiden.

Mængden af fibre skal være tilstrækkelig til at opretholde en velfungerende tarm - som hovedregel regner man med 1,2-1,5 kg grovfoder pr. 100 kg hest pr. dag.

Men kvaliteten af fibertildelingen er lige så vigtig. Man skal undgå en ensidig fodring. Det ville give en tarm, der er i ubalance, og som dels berøver hesten væsentlige næringsstoffer, dels vil gøre hele fordøjelsessystemet meget sårbart. Det kan man opleve, f.eks. hvis kornandelen bliver for høj. Man bør tilstræbe, at den daglige kornmængde ikke udgør mere end ca. 3 kg.

Fodrer man derimod med et meget varieret udbud af fibre - baseret på mange forskellige græsser og plantearter - vil man i stedet få en righoldigt sammensat tarmflora, som vil være velfungerende og robust, og som kan sikre hestens forsyning med livsvigtige næringsstoffer.

Her kan tilskuds-foderet yde et væsentligt bidrag, dels ved at tilføre specielle fibertyper, der kompletterer fodringen, dels ved at indeholde råvarer, der direkte understøtter tarmfloraen.

### Foderets lødighed

Dette kan ikke umiddelbart ses på deklarationens analyseverdier! Her må man i stedet granske råvaresammensætningen nøje for at vurdere foderets lødighed. Og så bør man omhyggeligt læse producentens produktbeskrivelse og vejledning igennem. Find ud af, hvad der er baggrunden for og hensigten med den pågældende fodertype. Passer det til den enkelte hests behov.

Først og fremmest skal man vælge en producent, som man har tillid til. Det er også tilrådeligt, at holde sig til tilskudsprodukter fra samme producent. Hvis man blander forskellige fabrikater, risikerer man at anvende fodertyper, der griber forstyrrende ind i hinanden. Især på mineralsiden kan der være interaktioner, som kan have uheldige konsekvenser.

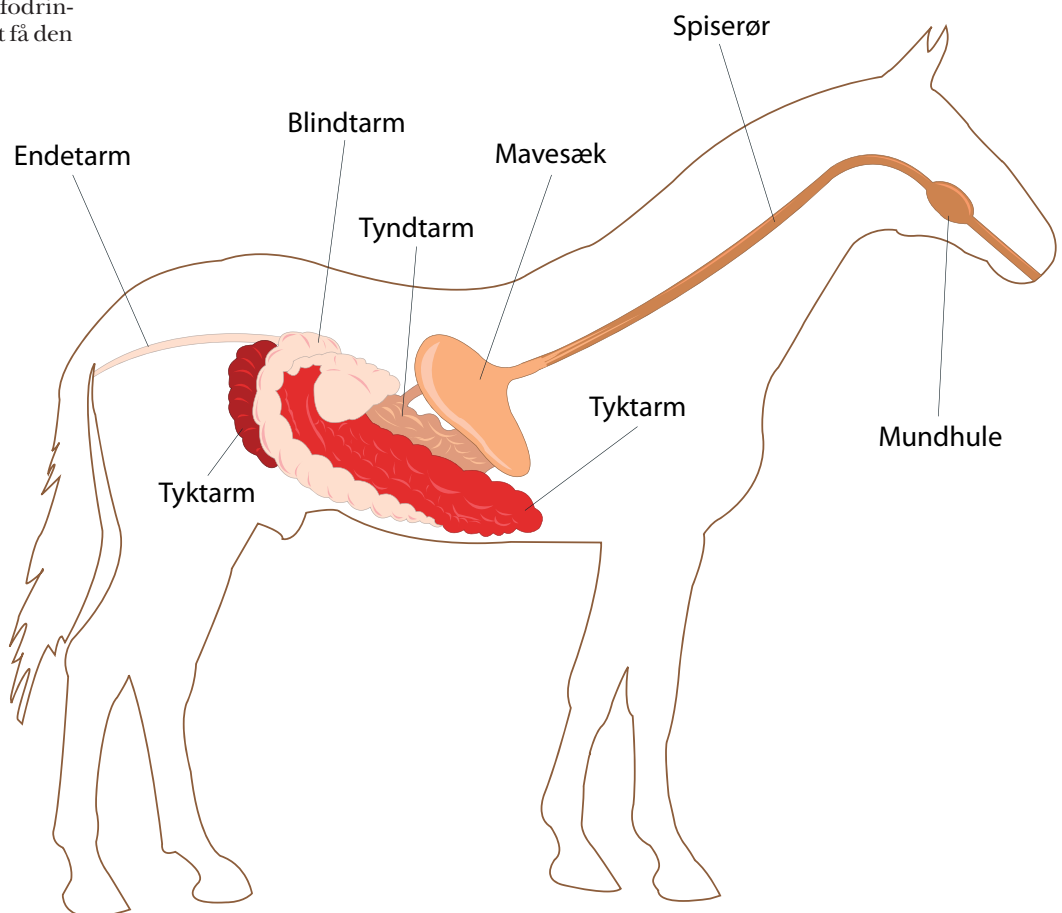
**Når du har valgt en fodertype, så følg fodringsanvisningen**

### Følg fodringsanvisningen

Når du har valgt en fodertype, så følg fodringsanvisningen! Spørg evt. producenten til råd for at tilpasse fodringen til de specielle forhold, der kan være ved din hest eller den måde, den bruges på.

Selv om fodring af heste er en kompliceret sag, bør man kunne gå ud fra, at en kompetent foderproducent har taget højde for alle kendte behov, så de er dækket, når der fodres efter anvisningerne. Så kan hesteejeren med sindsro koncentrere sig om det daglige arbejde med hesten!

Vi vil i senere artikler give eksempler på sammenhænge mellem udvalgte næringsstoffer og sundhedsmæssige forhold. 🐾



Hesten er udstyret med et veludviklet, men også kompliceret tarmsystem, som er specialiseret til omsætning og forgæring af græs og grovfoder. Hvis fodringen er meget ensidig, kan det få den yderst uheldige konsekvens, at andre mikroorganismer, der varetager den vigtige produktion af livsnødvendige substanser, bliver helt eller delvist udkonkurreret.

GRAFIK: JW